

Частное профессиональное образовательное учреждение  
«СЕРПУХОВСКИЙ ГОРОДСКОЙ ОТКРЫТЫЙ КОЛЛЕДЖ»

УТВЕРЖДАЮ



Директор ЧПОУ «СГОК»

Т. В. Алексеева

«30» 08 2022 г.

ОДОБРЕНО

Педагогическим советом

Протокол от «30» 08 2022 № 11

ОЦЕНОЧНЫЕ МАТЕРИАЛЫ ДЛЯ ПРОВЕДЕНИЯ  
ТЕКУЩЕГО КОНТРОЛЯ УСПЕВАЕМОСТИ И  
ПРОМЕЖУТОЧНОЙ АТТЕСТАЦИИ  
ПО ДИСЦИПЛИНЕ (МОДУЛЮ)

ОП.02 Рисунок с основами пластической анатомии  
(индекс и наименования дисциплины (модуля) в соответствии с учебным планом)

Специальность	54.02.08 Техника и искусство фотографии
Квалификация	Фототехник
Формы обучения	Очная, заочная

Оценочные материалы для проведения текущего контроля успеваемости и промежуточной аттестации по дисциплине (модулю) разработаны в соответствии с федеральным государственным образовательным стандартом среднего профессионального образования по специальности 54.02.08 Техника и искусство фотографии, утвержденного приказом Минобрнауки России от 28.07.2014 № 834 (зарегистрировано в Минюсте России 21.08.2014 № 33727 и учебными плана (очной, заочной форм обучения) на специальности 54.02.08 Техника и искусство фотографии квалификация Фототехник.

Разработчик: Преподаватель Мусатова А.П.

Оценочные материалы для проведения текущего контроля успеваемости и промежуточной аттестации по дисциплине (модулю) обсуждены и одобрены на заседании Педагогического совета колледжа от «30» августа 2022 г. протокол №11.

## СОДЕРЖАНИЕ

	Стр.
1. Паспорт оценочных материалов	4
2. Система контроля и оценки освоения программы учебной дисциплины	6
3. Типовые задания для оценки освоения учебной дисциплины (текущий контроль)	11
4. Оценочные материалы для промежуточной аттестации по учебной дисциплине	27

# 1. ПАСПОРТ ОЦЕНОЧНЫХ МАТЕРИАЛОВ

## 1.1. Область применения

Оценочные материалы предназначены для проверки результатов освоения учебной дисциплины *Рисунок с основами пластической анатомии* программы подготовки специалистов среднего звена (далее ППСЗ) по специальности СПО 54.02.08 Техника и искусство фотографии.

Оценочные материалы включает контрольные материалы для проведения текущего контроля и промежуточной аттестации в форме *дифференцированного зачёта*.

Оценочные материалы разработаны на основании основной профессиональной образовательной программы по специальности СПО 54.02.08 Техника и искусство фотографии и рабочей программы учебной дисциплины *Рисунок с основами пластической анатомии*.

**Оценочные материалы позволяет оценивать:**

### Формирование элементов общих компетенций (ОК)

Результаты (освоенные общие компетенции)	Основные показатели результатов подготовки	Формы и методы контроля и оценки
ОК 1. Понимать сущность и социальную значимость своей будущей профессии, проявлять к ней устойчивый интерес.	Аргументировать социальную значимость будущей профессии и объяснять сущность профессии; демонстрировать интерес к будущей профессии.	<b>Текущий контроль:</b> Решение тестовых заданий. Защита презентаций. Защита рефератов. Беседа, устный (письменный) опрос.  <b>Промежуточная аттестация:</b> Дифференцированный зачёт
ОК 2. Организовывать собственную деятельность, выбирать типовые методы и способы выполнения профессиональных задач, оценивать их эффективность и качество.	Обосновывать постановку цели, выбора и применения методов и способов решения профессиональных задач в области садово-паркового и ландшафтного строительства; организовывать собственную деятельность, оценивать эффективность и качество выполнения профессиональных задач.	
ОК 3. Принимать решения в стандартных и нестандартных ситуациях и нести за них ответственность.	Нести ответственность за выполнение профессиональных задач.	
ОК 4. Осуществлять поиск и использование информации, необходимой для эффективного выполнения профессиональных задач, профессионального и личностного развития.	Оценивать эффективность выбранного метода поиска информации и качество полученной информации для выполнения профессиональных задач.	
ОК 5. Использовать информационно-коммуникационные технологии в профессиональной деятельности.	Использовать информационно-поисковые системы в профессиональной деятельности.	
ОК 6. Работать в коллективе и	Эффективно взаимодействовать с	

команде, эффективно общаться с коллегами, руководством, клиентами.	коллегами, руководством, потребителями.	
ОК 7. Брать на себя ответственность за работу членов команды (подчиненных), за результат выполнения заданий.	Проводить самоанализ и корректировать результаты собственной работы.	
ОК 8. Самостоятельно определять задачи профессионального и личностного развития, заниматься самообразованием, осознанно планировать повышение квалификации.	Самостоятельно организовывать свою деятельность при решении профессиональных задач, планировать возможное повышение квалификации.	
ОК 9. Ориентироваться в условиях частой смены технологий в профессиональной деятельности.	Анализировать инновации в области профессиональной деятельности.	

### Формирование элементов профессиональных компетенций (ПК)

Результаты (освоенные профессиональные компетенции)	Основные показатели результатов подготовки	Формы и методы контроля и оценки
ПК 1.1. Выполнять художественную фотосъемку пейзажа и архитектуры.	<ul style="list-style-type: none"> <li>– выбирать технику и технологию фотосъёмки в зависимости от жанра (вида) фотографии;</li> <li>– выбирать точку съёмки по высоте, направлению, в зависимости от освещения, объекта съёмки при фотографировании внутри и вне павильона;</li> <li>– осуществлять подбор фотоаппаратуры и фотооборудования в зависимости от вида съёмки;</li> <li>– компоновать кадр в соответствии с законами композиции;</li> <li>– работать со светом: анализировать освещение и устанавливать свет в зависимости от вида съёмки;</li> <li>– выполнять студийную или выездную фотосъёмку для портфолио заказчика, формировать портфолио и выполнять техническую и художественную подготовку перед выводом на печать;</li> <li>– получать фотоизображение различными способами;</li> <li>– разрабатывать концепцию проекта фотосъёмки для портфолио</li> </ul>	<p><b>Текущий контроль:</b> Решение тестовых заданий. Защита презентаций. Защита рефератов. Беседа, устный (письменный) опрос. Выполнение практических заданий в тетради.</p> <p><b>Промежуточная аттестация:</b> Дифференцированный зачёт</p>
ПК 1.2. Выполнять репортажную, в том числе жанровую фотосъемку.		
ПК 1.3. Выполнять художественную натюрмортную фотосъемку.		
ПК 1.4. Выполнять художественное портретирование в павильоне.		

	заказчика; – использовать различные технические и художественные приемы для получения визуальных эффектов при фотосъемке различных жанров.	
--	---	--

### Освоение умений и знаний

Результаты обучения (освоенные умения, усвоенные знания)	Формы и методы контроля и оценки результатов обучения
<b>Уметь:</b>	
- выполнять графические и декоративные эскизы и зарисовки натюрмортов, интерьера, пейзажа, портрета и фигуры человека с натуры и по воображению.	<b>Текущий контроль:</b> Устный (письменный) опрос; Решение тестовых заданий; Защита презентаций и рефератов.  <b>Промежуточная аттестация:</b> Дифференцированный зачёт
<b>Знать:</b>	
- основы пластической анатомии человека; - основы рисунка и графического искусства; - основные законы и средства рисунка и графических композиций; - технические приемы рисунка.	<b>Текущий контроль:</b> Устный (письменный) опрос; Решение тестовых заданий; Защита презентаций и рефератов.  <b>Промежуточная аттестация:</b> Дифференцированный зачёт

### Личностные результаты

Результаты обучения (личностные результаты)	Формы и методы контроля и оценки результатов обучения
<b>Уметь:</b>	
ЛР 7 - Осознающий приоритетную ценность личности человека; уважающий собственную и чужую уникальность в различных ситуациях, во всех формах и видах деятельности.  ЛР 11 - Проявляющий уважение к эстетическим ценностям, обладающий основами эстетической культуры.	<b>Текущий контроль:</b> Беседа, устный опрос.  <b>Промежуточная аттестация:</b> Дифференцированный зачёт

## 2. СИСТЕМА КОНТРОЛЯ И ОЦЕНКИ ОСВОЕНИЯ ПРОГРАММЫ УЧЕБНОЙ ДИСЦИПЛИНЫ

Оценка уровня освоения умений и усвоения знаний по дисциплине производится на основании промежуточной аттестации, в том числе по результатам текущего контроля.

Условием допуска обучающихся к промежуточной аттестации является выполнение всех работ по текущему контролю. Промежуточная аттестация должна целостно отражать объем проверяемых умений и знаний.

**2.1. Формы и методы текущего контроля:** устный опрос, письменный опрос (может быть проведен в форме тестирования), выполнение практических работ при проведении

практических занятий, внеаудиторная самостоятельная работа, в том числе сообщение по теме или реферативное задание, или исследовательское задание, предусматривающее создание и защиту электронной презентации по теме, и т.п.

**Устный опрос** – контроль, проводимый после изучения материала по одному или нескольким темам (разделам) дисциплины в виде ответов на вопросы и обсуждения ситуаций.

**Письменный опрос** – контроль, предполагающий работу с поставленными вопросами, решением задач, анализом ситуаций, выполнением практических заданий по отдельным темам (разделам) курса. Письменный опрос может быть проведен в форме тестирования. Тесты – система стандартизированных заданий, позволяющая автоматизировать процедуру оценки уровня знаний и умений обучающихся. Если письменный опрос проводится в форме тестирования или компьютерного тестирования студенты должны внимательно прочитать задания теста и выполнить задание теста. Как правило, выбрать правильный ответ из предложенных вариантов. Максимальное время прохождения теста указывается в задании в зависимости от количества вопросов в тесте.

**Комбинированный опрос** – контроль, предусматривающий одновременное использование устной и письменной форм оценки знаний по одной или нескольким темам. Задания выполняются студентом в строгой последовательности без консультации преподавателя.

**Выполнение практических работ** при проведении практических занятий направлено на проверку умений и сформированности компетенций (элемента компетенций). В текущем контроле оценивается правильность выполнения заданий по теме и степень самостоятельности обучающегося при выполнении заданий.

При проведении практических занятий может быть проведена **деловая или ролевая игра**. Деловая и/или ролевая игра – совместная деятельность группы обучающихся и преподавателя под управлением преподавателя с целью решения учебных и профессионально-ориентированных задач путем игрового моделирования реальной проблемной ситуации. Позволяет оценивать умение анализировать и решать типичные профессиональные задачи, а также уровень сформированности компетенций (элемента компетенций).

**Самостоятельная работа в виде сообщения по теме или реферативного задания, или исследовательского задания, предусматривающего создание и защиту электронной презентации по теме.**

**Сообщение по теме** – контроль знаний по индивидуальным или групповым заданиям с целью проверки правильности их выполнения, умения обобщать пройденный материал и публично его представлять, проследить логическую связь между темами курса.

**Реферативное задание** является формой самостоятельной работы студентов. Реферат оформляется в бумажном варианте в соответствии с требованиями, предъявляемыми к оформлению курсовой работы. Реферат может сопровождаться электронной презентацией. Защита реферата проводится в устной форме в рамках учебных занятий.

Выполнение исследовательского задания, результатом которого выступает разработка **электронной презентации**, является формой самостоятельной работы студентов. Электронная презентация разрабатывается студентами индивидуально. Защита исследовательского задания с показом презентации проводится в устной форме в рамках учебных занятий. При подготовке выступления по презентации можно руководствоваться рекомендациями к подготовке защиты курсовой работы.

## **2.2. Критерии текущего контроля:**

### **Критерии оценки устного или письменного опроса:**

- «5» - Ответ полный, аргументированный
- «4» - Ответ требует дополнений
- «3» - Ответ раскрывает с наводящими вопросами
- «2» - Отказывается отвечать

**Критерии оценки письменного опроса в форме тестовых заданий, практических работ при проведении практических занятий:**

Процент результативности	Оценка уровня подготовки	
	балл (отметка)	вербальный аналог
91% - 100%	5	отлично
71% - 90%	4	хорошо
51% - 70%	3	удовлетворительно
0% - 50%	2	неудовлетворительно

**Критерии оценки письменной практической работы:**

- оценка «отлично» выставляется обучающемуся за работу, выполненную безошибочно, в полном объеме с учетом рациональности выбранных решений;
- оценка «хорошо» выставляется обучающемуся за работу, выполненную в полном объеме с недочетами;
- оценка «удовлетворительно» выставляется обучающемуся за работу, выполненную в не полном объеме (не менее 50% правильно выполненных заданий от общего объема работы).
- оценка «неудовлетворительно» выставляется обучающемуся за работу, выполненную в не полном объеме (менее 50% правильно выполненных заданий от общего объема работы).

**Критерии оценки деловой игры:**

- «5» - Полученные результаты полностью соответствуют поставленной цели. Проведен детальный анализ нормативных правовых и теоретических источников, решение всех вопросов, поставленных в сценарии деловой игры аргументировано.
- «4» - Полученные результаты полностью соответствуют поставленной цели. Проведен детальный анализ нормативных правовых и теоретических источников, решение вопросов деловой игры принято верно, но не аргументированно.
- «3» - Полученные результаты полностью соответствуют поставленной цели. Не проведен детальный анализ нормативных правовых и теоретических источников
- «2» - Полученные результаты не соответствуют поставленной цели

**Критерии оценивания рефератов, сообщений**

- Оценка 5 - ставится, если выполнены все требования к написанию и защите реферата, сообщения: обозначена проблема и обоснована её актуальность, сделан краткий анализ различных точек зрения на рассматриваемую проблему и логично изложена собственная позиция, сформулированы выводы, тема раскрыта полностью, выдержан объём, соблюдены требования к внешнему оформлению, даны правильные ответы на дополнительные вопросы.
- Оценка 4 – основные требования к реферату, сообщению, и его защите выполнены, но при этом допущены недочёты. В частности, имеются неточности в изложении материала; отсутствует логическая последовательность в суждениях; не выдержан объём реферата, сообщения; имеются упущения в оформлении; на дополнительные вопросы при защите даны неполные ответы.
- Оценка 3 – имеются существенные отступления от требований к оформлению реферата, сообщения. В частности: тема освещена лишь частично; допущены фактические ошибки в содержании реферата, сообщения или при ответе на дополнительные вопросы; во время защиты отсутствует вывод.
- Оценка 2 – тема реферата, сообщения не раскрыта, обнаруживается существенное непонимание проблемы.
- Оценка 1 – реферат или сообщение не представлен.

**Критерии оценивания защиты презентаций**

- Оценка 5 - ставится, если выдержан объём презентации- 12-16 слайдов, тема раскрыта полностью, дизайн логичен и подчеркивает содержание, имеются постоянные элементы дизайна, графика соответствует теме, отсутствуют грамматические ошибки.



Оценка 4 – объем презентации выдержан, но тема раскрыта не полностью, имеются незначительные грамматические ошибки, дизайн соответствует содержанию, графика соответствует содержанию.

Оценка 3 - объем презентации выдержан, работа демонстрирует неполное понимание содержания, дизайн и графика случайные, есть грамматические ошибки, мешающие восприятию информации.

Оценка 2 – работа сделана фрагментарно, тема не раскрыта. Оценка 1 – презентация не представлена.

### **2.3. Критерии промежуточной аттестации**

**Для проведения промежуточной аттестации в форме экзамена (дифференцированного зачета) используются следующие критерии оценки:**

Оценка «отлично» выставляется обучающемуся, если он глубоко и прочно усвоил программный материал дисциплины, исчерпывающе, последовательно, четко и логически стройно его излагает, умеет тесно увязывать теорию с практикой, свободно справляется с задачами и вопросами, не затрудняется с ответами при видоизменении заданий, правильно обосновывает принятые решения, владеет разносторонними навыками и приемами выполнения практических задач;

Оценка «хорошо» выставляется обучающемуся, если он твердо знает материал курса, грамотно и по существу излагает его, не допуская существенных неточностей в ответе на вопрос, правильно применяет теоретические положения при решении практических вопросов и задач, владеет необходимыми навыками и приемами их выполнения;

Оценка «удовлетворительно» выставляется обучающемуся, если он имеет знания только основного материала, но не усвоил его деталей, допускает неточности, недостаточно правильные формулировки, нарушения логической последовательности в изложении программного материала, испытывает затруднения при выполнении практических задач;

Оценка «неудовлетворительно» выставляется обучающемуся, который не знает значительной части программного материала, допускает существенные ошибки, неуверенно, с большими затруднениями решает практические задачи или не справляется с ними самостоятельно.

**Для проведения промежуточной аттестации в форме зачета используются следующие критерии оценки:**

«**Зачтено**» выставляется, если ответ логически и лексически грамотно изложенный, содержательный и аргументированный ответ, подкрепленный знанием литературы и источников по теме задания, умение отвечать на дополнительно заданные вопросы; незначительное нарушение логики изложения материала, периодическое использование разговорной лексики, допущение не более одной ошибки в содержании задания, а также не более одной неточности при аргументации своей позиции, неполные или неточные ответы на дополнительно заданные вопросы; незначительное нарушение логики изложения материала, периодическое использование разговорной лексики при допущении не более двух ошибок в содержании задания, а также не более двух неточностей при аргументации своей позиции, неполные или неточные ответы на дополнительно заданные вопросы.

«**Не зачтено**» выставляется, если в ответе допущено существенное нарушение логики изложения материала, систематическое использование разговорной лексики, допущение не более двух ошибок в содержании задания, а также не более двух неточностей при аргументации своей позиции, неправильные ответы на дополнительно заданные вопросы; существенное нарушение логики изложения материала, постоянное использование разговорной лексики,

допущение не более трех ошибок в содержании задания, а также не более трех неточностей при аргументации своей позиции, неправильные ответы на дополнительно заданные вопросы; полное отсутствие логики изложения материала, постоянное использование разговорной лексики, допущение более трех ошибок в содержании задания, а также более трех неточностей при аргументации своей позиции, полное незнание литературы и источников по теме вопроса, отсутствие ответов на дополнительно заданные вопросы.

**При выполнении заданий в тестовой форме обычно используются следующие критерии оценки**

Процент результативности (правильных ответов)	Качественная оценка уровня подготовки	
	балл (отметка)	вербальный аналог
91% - 100%	5	отлично
71% - 90%	4	хорошо
51% - 70%	3	удовлетворительно
0% - 50%	2	неудовлетворительно

**Критерии оценивания выполнения практической работы:**

– оценка «отлично» выставляется обучающемуся за работу, выполненную безошибочно, в полном объеме с учетом рациональности выбранных решений;

– оценка «хорошо» выставляется обучающемуся за работу, выполненную в полном объеме с недочетами;

– оценка «удовлетворительно» выставляется обучающемуся за работу, выполненную в не полном объеме (не менее 50% правильно выполненных заданий от общего объема работы).

– оценка «неудовлетворительно» выставляется обучающемуся за работу, выполненную в не полном объеме (менее 50% правильно выполненных заданий от общего объема работы).

**При решении комплексной ситуационной задачи можно использовать следующие критерии оценки:**

**«отлично»**

- дается комплексная оценка предложенной ситуации;
- демонстрируются глубокие знания теоретического материала и умение их применять;
- последовательное, правильное выполнение всех заданий;
- умение обоснованно излагать свои мысли, делать необходимые выводы.

**«хорошо»**

- дается комплексная оценка предложенной ситуации;
- демонстрируются глубокие знания теоретического материала и умение их применять;
- последовательное, правильное выполнение всех заданий;
- возможны единичные ошибки, исправляемые самим студентом после замечания преподавателя;
- умение обоснованно излагать свои мысли, делать необходимые выводы.

**«удовлетворительно»**

- затруднения с комплексной оценкой предложенной ситуации;
- неполное теоретическое обоснование, требующее наводящих вопросов преподавателя;
- выполнение заданий при подсказке преподавателя;
- затруднения в формулировке выводов.

**«неудовлетворительно»**

- неправильная оценка предложенной ситуации;
- отсутствие теоретического обоснования выполнения заданий

### 3. ТИПОВЫЕ ЗАДАНИЯ ДЛЯ ОЦЕНКИ ОСВОЕНИЯ УЧЕБНОЙ ДИСЦИПЛИНЫ (ТЕКУЩИЙ КОНТРОЛЬ)

#### 3.1 Примерные вопросы для тестирования по учебной дисциплине Рисунок с основами пластической анатомии.

##### ТЕСТ 1

- Выберите вариант правильного ответа и дополните фразу.  
Твёрдой опорой тела человека является его ...  
А. нижняя конечность  
Б. туловище  
В. череп  
Г. скелет
- Какие кости обеспечивают прочное соединение позвоночника с нижними конечностями?  
А. рёбра  
Б. кости таза  
В. бедренные  
Г. копчиковые
- Как называется верхний отдел позвоночника?  
А. грудной  
Б. копчиковый  
В. шейный  
Г. поясничный
- Как называется наука о строении человеческого тела, основанная на анализе устройства мускулатуры и скелета?  
А. антология  
Б. биология  
В. антропология  
Г. пластическая анатомия
- Что изучает пластическая анатомия?  
А. внутреннее строение человека  
Б. скелет человека  
В. мышцы человека  
Г. внешнюю форму и особенности внутреннего строения, которые её обуславливают

##### Ключ к тесту

1	Г
2	Б
3	В
4	Г
5	Г

##### ТЕСТ 2

- Мышцы, выполняющие противоположную функцию, называются:  
А. Синергисты  
Б. Пронаторы

- В. Антагонисты
- Г. Супинаторы

2. Мышцы, выполняющие одинаковую функцию, называются:

- А. Синергисты
- Б. Пронаторы
- В. Антагонисты
- Г. Супинаторы

3. Сфинктеры – это:

- А. Круговые мышцы
- Б. Косые мышцы
- В. Прямые мышцы
- Г. Поперечные мышцы

4. К поверхностным мышцам шеи относятся:

- А. Двубрюшная
- Б. Подкожная
- В. Передняя лестничная
- Г. Грудино-ключично-сосцевидная

5. Мимическая мышца, начинается от скуловой кости, идет к углу рта, который оттягивает вверх и в стороны:

- А. Носовая
- Б. Большая скуловая
- В. Подбородочная
- Г. Щечная

#### Ключ к тесту

1	В
2	А
3	А
4	Б, Г
5	Б

#### ТЕСТ 3

1) Тип конституции человека при преобладании в строении тела продольного размера называется:

- А. астеническим
- Б. гиперстеническим
- В. нормостеническим
- Г. симпатикотоническим

2) Сагиттальная плоскость делит тело человека на:

- А. верхнюю и нижнюю часть
- Б. переднюю и заднюю часть
- В. правую и левую половину
- Г. Грудь и живот

3) Человека описывают в следующем положении тела:

- А. лежа на спине
- Б. с левой стороны
- В. в положении стоя, лицом к исследователю

Г. с правой стороны, стоя

4) Расположение структур тела человека дальше от срединной плоскости:

- А. передний
- Б. дистальный
- В. проксимальный
- Г. радиальный

5) Методы нормальной анатомии применяются для изучения строения организма человека на трупном материале:

- А. метод рассечения; метод корризии
- Б. стоматоскопический метод; рентгенологический метод
- В. антропометрический метод; эндоскопический метод
- Г. метод аускультации

6) Расположение структур тела человека ближе к срединной полости:

- А. проксимальный
- Б. медиально
- В. дистальный
- Г. латерально

#### Ключ к тесту

1	А
2	В
3	А
4	Б
5	А
6	Б

#### ТЕСТ 4

1. Тазовая кость до 14-16ти лет состоит ...

- А. из трех сросшихся костей
- Б. из двух сросшихся костей
- В. из пяти сросшихся костей
- Г. из четырех сросшихся костей

2. Места соединения костей мозгового отдела черепа-роднички состоят из...

- А. соединительной ткани
- Б. мышечной ткани
- В. нервной ткани
- Г. хрящевой ткани

3. Ахиллово сухожилие крепится ...

- А. к плечевой кости
- Б. к пяточной кости
- В. к височной кости
- Г. к тазовой кости

4. Как следует носить тяжести, чтобы предупредить искривление позвоночника?

- А. только в левой руке
- Б. только в правой руке
- В. равномерно нагружать обе руки
- Г. никогда не носить никакого груза

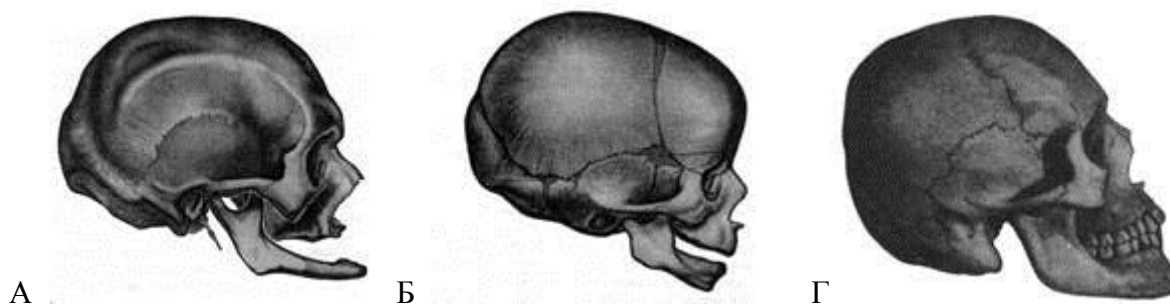
5. Потребности в кислороде у детей больше чем у взрослого, потому что
- А. частота дыхательных движений больше чем у взрослого
  - Б. кислородная емкость крови больше чем у взрослого
  - В. обменные процессы в клетках выше чем у взрослого
  - Г. все ответы верны

#### Ключ к тесту

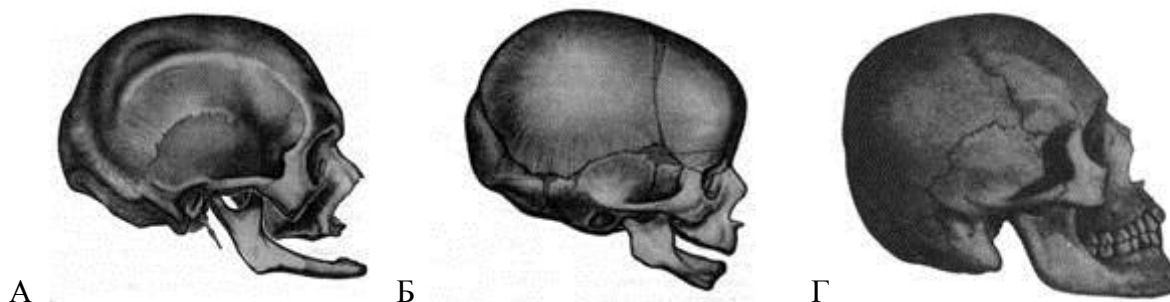
1	А
2	А
3	Б
4	В
5	Г

#### ТЕСТ 5

1. На каком из рисунков изображён череп ребёнка?



2. На каком из рисунков изображён череп старика?



3. Под акселерацией понимают

- А. ускоренные темпы развития организма по сравнению с предшествующими поколениями
- Б. всестороннее развитие
- В. средний уровень развития
- Г. замедленные темпы развития организма по сравнению с предшествующими поколениями

4. Наука, изучающая влияние факторов внешней среды на здоровье человека, называется:

- А. физиологией
- Б. гистологией
- В. анатомией
- Г. гигиеной

5. Онтогенез – это ...:

- А. индивидуальное развитие организма от момента рождения до смерти
- Б. индивидуальное развитие организма от момента зачатия до смерти
- В. индивидуальное развитие организма от момента рождения до настоящего времени

6. Возраст, который необходимо учитывать при планировании физической нагрузки:

- А. календарный
- Б. биологический
- В. паспортный

#### Ключ к тесту

1	Б
2	А
3	А
4	Г
5	Б
6	Б

#### ТЕСТ 6

1. Что понимают под пропорциями человеческого тела?

- А. согласованная система всех его размерных величин
- Б. соотношение размерных признаков
- В. соотношение верхних и нижних конечностей
- Г. соотношение размера головы и туловища?

2. Как называется наука о строении человеческого тела, основанная на анализе устройства мускулатуры и скелета?

- А. антология
- Б. биология
- В. антропология
- Г. пластическая анатомия

3. Сколько раз укладывается высота головы взрослого человека в высоте фигуры?

- А. 6
- Б. 9
- В. 8
- Г. 7

4. Как распределяется масса тела вокруг центра тяжести?

- А. равномерно
- Б. неравномерно
- В. по определённой закономерности
- Г. без всякой закономерности

5. Сколько раз укладывается высота головы 3-х летнего ребёнка в высоте его тела?

- А. 6
- Б. 5
- В. 3
- Г. 4

6. Сколько раз укладывается высота головы 7- летнего ребёнка в высоте его тела?

- А. 6
- Б. 5
- В. 7
- Г. 4

#### Ключ к тесту

1	А
2	Г
3	В
4	А
5	Б
6	А

### ТЕСТ 7

- Из каких частей состоит голова?
  - только из лицевой
  - только из черепной
  - из лицевой и черепной
- Какая часть обычно преувеличивается в масштабах при рисунке головы человека?
  - лицевая
  - черепная
  - никакая
- Что мы видим в первую очередь, смотря в лицо человека?
  - рот
  - нос
  - глаза
- Как назывался первый трактат о пропорциональных соотношениях тела человека?
  - закон
  - канон
  - скульптура
- Чему приблизительно равна ширина носа?
  - длине глаза
  - длине рта
  - длине брови

### Ключ к тесту

1	В
2	А
3	В
4	Б
5	А

### ТЕСТ 8.

#### Вариант №1

- Штрих – это
  - конструктивное построение предмета
  - короткая линия, выполненная одним движением руки
  - декоративное обобщение в рисунке
  - способ определения перспективных сокращений
- Компоновка – это
  - выбор размера и расположения предмета на листе бумаги
  - форма объекта, передающая его характерные очертания
  - определение цветовых и тональных соотношений в рисунке



г) выбор техники выполнения графических композиций

3. Конструкция – это

- а) внешняя поверхность, текстура материала
- б) основа формы, каркас, связывающий отдельные элементы и части в единое целое
- в) плоскостное изображение предметов в пространстве
- г) угловая перспектива, сложный ракурс

4. Глазомер – это

- а) развитое зрительное восприятие
- б) соотношения элементов или частей формы
- в) разновидность выпуклого рельефа
- г) характерные очертания предмета

5. Натюрморт – это

- а) многофигурное изображение в интерьере
- б) изображение объектов неодушевлённой и природной формы
- в) портрет человека в сложном ракурсе
- г) рисунок интерьера в угловой перспективе

6. Примеры контраста-

- а) толстый - тонкий
- б) тонкий – тонкий
- в) тонкий – узкий
- г) широкий – широкий

7. Статика – это

- а) напряжение, столкновение
- б) развитие, изменение, динамика
- в) покой, равновесие, устойчивость
- г) движение, динамичность

8. В ленточном орнаменте мотив...

- а) многократно повторяется, развиваясь в трёх направлениях
- б) многократно повторяется, развиваясь в одном направлении
- в) повторяется по вертикали и горизонтали
- г) мотив располагается в квадрате, круге, прямоугольнике

9. Основные цвета - это

- а) красный, синий, голубой
- б) жёлтый, синий, зелёный
- в) красный, жёлтый, синий
- г) жёлтый, красный, зелёный

10. Группа холодных цветов

- а) синий, голубой, фиолетовый, голубовато-зелёный
- б) красный, оранжевый, жёлтый, жёлто-зелёный
- в) синий, голубовато-зелёный, оранжевый, жёлтый
- г) голубовато-зелёный, жёлто-зелёный

11. Ахроматический цвет -

- а) белый, голубой, чёрный
- б) чёрный, серый, белый
- в) красный, белый, серый

г) красный, оранжевый, жёлтый

12. В симметричной композиции

- а) части целого соответствуют друг другу относительно средней линии
- б) части целого не соответствуют друг другу
- в) части целого разбалансированы между собой
- г) все элементы и части целого дисгармоничны

13. Орнамент – это

- а) декоративная стилизованная композиция
- б) декоративная миниатюрная живопись
- в) узор, украшение из ритмически упорядоченных элементов
- г) монохромная декоративная композиция

14. Цвет – это

- а) одно из основных художественных средств в живописи, окраска.
- б) средство художественной выразительности в рисунке
- в) особенность обработки материала
- г) подготовительная стадия работы над картиной

15. Рекламный плакат -

- а) посвящен вопросам культуры, искусства, спорта
- б) привлекает внимание к мероприятиям, зрелищам
- в) содержит большой объём текста и изображений
- г) содержит информацию в развёрнутом виде

## **Вариант № 2**

1. Линия горизонта в перспективе находится...

- а) ниже уровня глаз наблюдателя
- б) на уровне глаз наблюдателя
- в) выше уровня глаз наблюдателя
- г) всегда ниже уровня глаз наблюдателя

2. Пропорции в построении – это

- а) изменение некоторых признаков формы под воздействием воздушной среды
- б) соотношение величин всех частей предмета к целому в пределах формата
- в) декоративное обобщение изображения
- г) степень отличия хроматического цвета от ахроматического цвета

3. Карандаш подобной твёрдости не пригоден для учебного рисунка –

- а) ТМ
- б) 2 Т
- в) 6В
- г) НВ

4. Выразительные средства рисунка –

- а) штрих, линия, пятно, ритм, контраст, светотень
- б) колорит, цвет, мазок, насыщенность цвета, тона
- в) техника отмывки, лессировка, размывка
- г) колорит, цветовая насыщенность

5. Компоновка – это

- а) каркас, связывающий отдельные элементы и части в единое целое

- б) разновидность углублённого рельефа
- в) проведение проверочных горизонтальных линий
- г) выбор размера и расположения предмета на листе бумаги

6. Пропорции определяют методом...

- а) сравнения тональных отношений
- б) анализа перспективного построения
- в) сравнения, визирования, глазомерно
- г) изучения пространственного расположения

7. Станковая живопись – это

- а) витраж, фреска, мозаика
- б) живопись на бумаге, на холсте, установленном на мольберте (станке)
- в) живопись огромных размеров
- г) монументальная живопись

8. Орнамент –

- а) декоративная стилизованная композиция
- б) декоративная миниатюрная живопись
- в) узор, украшение из ритмически упорядоченных элементов
- г) монохромная декоративная композиция

9. Симметричная композиция

- а) расположение деталей почти зеркально к центральной оси композиции
- б) расположение деталей может быть произвольным
- в) левая и правая стороны относительно оси неуравновешенны
- г) расположение деталей асимметрично относительно оси

10. Розетка – это

- а) декоративный мотив в виде круглого цветка
- б) линейный орнамент в полосе
- в) фризовое изображение на стене
- г) вид изобразительного искусства

11. При фронтальном освещении...

- а) источник света освещает объект слева
- б) источник освещения расположен перед объектом
- в) источник света расположен сзади объекта
- г) источник света не определяется

12. Группа холодных цветов:

- а) синий, голубой, фиолетовый
- б) красный, оранжевый, жёлтый, жёлто-зелёный
- в) синий, голубовато-зелёный, оранжевый, жёлтый
- г) голубовато-зелёный, жёлто-зелёный

13. Симметричная композиция надписи производит впечатление

- а) неуравновешенности, неустойчивости
- б) движения, смещения
- в) неустойчивого равновесия
- г) уравновешенности, устойчивости

14. Плакат – это

- а) агитационный рисунок с кратким, ярко выраженным и запоминающимся текстом

- б) декоративный элемент, широко применяющийся в художественном оформлении
- в) небольшая композиция орнаментального характера
- г) композиция с различным расположением шрифтов

15. Практикой установлено, что чёрная надпись хорошо читается на

- а) жёлтом фоне
- б) тёмном фоне
- в) сером фоне
- г) фиолетовом фоне

### Вариант № 3

1. Внешнюю форму предмета характеризуют –

- а) контур предмета, абрис
- б) длина, ширина, высота
- в) силуэт, очертания предметов
- г) текстура и фактура

2. При сквозной прорисовке предметов линия ...

- а) выявляет фактуру предметов
- б) прорисовывает невидимые стороны, выявляя конструкцию предмета
- в) выявляет тональные градации
- г) прорисовывает мельчайшие детали

3. Светотень – это

- а) передача формы, объёма, фактуры, положение в пространстве
- б) изображение объектов на разном удалении
- в) расположения предметов на плоскости
- г) изображение в технике «по-сырому»

4. Выразительные средства в рисунке:

- а) колорит, цветовая насыщенность
- б) отмывка, лессировка
- в) симметрия, асимметрия
- г) линия, штрих, пятно

5. После масляных красок кисти промывают

- а) простой водой
- б) тёплой водой с мылом
- в) керосином
- г) гуммиарабиком

6. Рисунок конструктивный...

- а) выявляет размеры, пропорции, перспективное положение, конструкцию, форму
- б) показывает возможности светотеневой моделировки, приёмы растушёвки
- в) выявляет контур, прорисовывает детали
- г) обобщает в тоне рисунок на стадии завершения работы

7. Ракурс – это

- а) перспективные сокращения на плоскости и в пространстве, взгляд снизу, сверху, под углом
- б) орнамент, полученный с помощью точек
- в) расположение рельефа на плоскости

8. Художественное средство, противопоставление предметов по противоположным качествам

- а) контраст
- б) ритм
- в) цвет
- г) тон

9. При симметричной композиции

- а) расположение деталей симметрично к центральной оси композиции
- б) расположение деталей произвольно
- в) левая и правая стороны уравновешены
- г) расположение деталей асимметрично относительно оси

10. Золотое сечение» - это

- а) выявление основных пропорциональных отношений в предмете
- б) гармоничное членение большей части отрезка к меньшей и целого к большей части примерно  $2/3$ ,  $3/5$  и т.д.
- в) изображение высокого рельефа
- г) показывает конфигурацию предмета

11. Интерьер – это

- а) внешнее пространство помещения
- б) внутреннее пространство здания
- в) пространство вокруг здания
- г) экстерьер здания

12. Область изобразительного искусства, в которой все художественные рисунки – работа с линиями и штрихами без применения красок:

- а) графика
- б) живопись
- в) архитектура
- г) скульптура

13. Батик – это

- а) изображение на деревянной доске
- б) роспись на ткани
- в) гравировка на металле
- г) живопись на холсте

14. Рисунок головы натурщика должен базироваться на знаниях:

- а) пластической анатомии
- б) истории искусств
- в) линейной перспективы

15. В симметричной композиции вертикальная ось симметрии проходит через ...

- а) середину надписи и делит её на равные части – левую и правую.
- б) основные элементы надписи и объединяет их в единое целое
- в) всю композицию, деля изображение на две неравные половины
- г) правый край композиции, превращая её в асимметричную

## Вариант №4

1. Линия горизонта в наблюдательной перспективе находится ...

- а) на уровне глаз наблюдателя
- б) выше линии глаз наблюдателя

- в) всегда выше уровня глаз наблюдателя
- г) ниже уровня глаз наблюдателя

2.Произведение графики, живописи или скульптуры небольших размеров, бегло и быстро исполненное называется:

- а) рисунок
- б) набросок
- в) пейзаж
- г) этюд

3. В ленточном орнаменте мотив...

- а) развивается в трёх направлениях
- б) многократно повторяется, развиваясь в одном направлении
- в) повторяется по вертикали и горизонтали
- г) мотив располагается в квадрате, круге

4. Основные цвета - это

- а) красный, синий, голубой
- б) жёлтый, синий, зелёный
- в) красный, жёлтый, синий
- г) жёлтый, красный, зелёный

5. Ракурс – это

- а) перспективные сокращения на плоскости и в пространстве
- б) изображение или орнамент, полученный с помощью точек и линий
- в) расположение рельефа на плоскости, выступающего над поверхностью или углубляющегося в неё
- г) передача равновесия в декоративной композиции

6. Первый этап рисования натюрморта начинается с ...

- а) изображения собственной тени
- б) работы над падающей светотенью
- в) компоновки на формате листа
- г) поиска пропорциональных отношений

7. Линия горизонта сидящего человека

- а) находится выше уровня его глаз
- б) проходит на уровне его глаз
- в) проходит ниже уровня его глаз
- г) проходит на разных уровнях

8. Формат в рисунке зависит от ...

- а) конструкции предмета
- б) перспективного построения
- в) соотношений высоты и длины всей композиции в целом
- г) конфигурации предметов

9. Обобщение в изображении ...

- а) означает детализацию предметов
- б) когда главное прорабатывается, детали на втором плане
- в) это работа над отдельными деталями
- г) когда главное и второстепенное прорабатывается одинаково

10. Выразительные средства в рисунке:

- а) колорит, цветовая насыщенность
- б) отмывка, лессировка
- в) симметрия, асимметрия
- г) линия, штрих, пятно

11. Натюрморт – это

- а) многофигурное изображение в интерьере
- б) изображение объектов неодушевлённой и природной формы
- в) портрет человека в сложном ракурсе
- г) рисунок интерьера в угловой перспективе

12. Розетка – это

- а) декоративный мотив в виде круглого цветка
- б) линейный орнамент в полосе
- в) фризовое изображение на стене
- г) вид изобразительного искусства

13. набросок – это

- а) основной жанр изобразительного искусства
- б) вид изобразительного искусства
- в) изображение, быстро исполненное с натуры, по памяти, по представлению
- г) тоновая штриховка предмета

14. Художественное средство, противопоставление предметов по противоположным качествам

- а) контраст
- б) ритм
- в) цвет
- г) тон

15. Интерьер – это...

- а) внешний вид помещения с архитектурными элементами
- б) внутренний вид помещения в целом или его части.
- в) вид снаружи на помещение
- г) внешние очертания здания в целом или его части

## **Вариант № 5**

1. Фактура - это

- а) конструктивные особенности объёмных предметов
- б) особенности отделки, поверхности какого-либо материала
- в) общий вид, предварительный набросок
- г) каркас предмета, основа его формы

2. Выразительные средства в рисунке:

- а) колорит, цветовая насыщенность
- б) отмывка, лессировка
- в) симметрия, асимметрия
- г) линия, штрих, пятно

3. Наблюдательная перспектива предполагает изображение

- а) зрительно воспринимаемых признаков формы (вес, конфигурация и др.)
- б) на плоскости объёмных предметов, расположенных на разном удалении от зрителя
- в) структурной основы изображения
- г) лёгкой светотени для выявления объёма предметов

4. Статика – это

- а) напряжение, столкновение
- б) развитие, изменение, динамика
- в) покой, равновесие, устойчивость
- г) движение, динамичность

5. Акварельная живопись – это живопись

- а) красками на растительном клее, которые разводятся водой
- б) масляными красками
- в) темперными красками
- г) гуашевыми красками

6. Главный ведущий элемент композиции, организующий все ее части

- а) ритм
- б) контраст
- в) композиционный цент
- г) силуэт

7. набросок – это

- а) основной жанр искусства
- б) линия, полученная безотрывно – продолжительным движением руки
- в) изображение, быстро исполненное с натуры, по памяти, по представлению
- г) тоновая штриховка; подчёркивающая форму предмета

8. Обобщение в изображении –

- а) это детализация предметов
- б) когда главное прорабатывается, детали остаются на втором плане
- в) это работа над отдельными деталями
- г) когда главное и второстепенное прорабатываются одинаково

9. Розетка – это

- а) как правило, декоративный мотив в виде круглого цветка
- б) линейный орнамент в полосе
- в) фризовое изображение на стене
- г) вид изобразительного искусства

10. Как называется рисунок, цель которого - освоение правил изображения, грамоты изобразительного языка:

- а) учебный рисунок
- б) технический рисунок
- в) творческий рисунок
- г) зарисовка

11. Глазомер –

- а) развитое зрительное восприятие
- б) соотношения элементов или частей формы
- в) разновидность выпуклого рельефа
- г) характерные очертания предмета

12. Масштабность – это

- а) композиция предметов на плоскости
- б) соотношение размеров предмета и его деталей с человеком
- в) цветовые отношения



г) соотношение деталей внутри конструкции

13. Форму лучше всего выявляет ...

- а) фронтальное освещение
- б) контражурное освещение
- в) боковое освещение
- г) несколько источников освещения

14. Динамика – это

- а) движение, развитие
- б) покой, статика
- в) уравновешенность
- г) хаос

15. Для оформления выставки шрифт подбирают в соответствии с ...

- а) освещением, площадью интерьера выставочного зала
- б) содержанием представленных на выставке экспонатов, общего стиля оформления и т.д.
- в) распространённостью того или иного вида шрифта, его удобочитаемостью
- г) классификацией шрифта и требованиями экспозиции

### Ключ к тесту

В	1	2	3	4	5	6	7	8	9	10	11	12	13	14	15
1В	б	а	б	а	б	а	в	б	в	а	б	а	в	а	б
2В	б	б	в	а	г	в	б	в	а	а	б	а	г	а	А
3В	б	б	а	г	в	а	а	а	а	б	б	а	б	а	а
4В	а	б	б	в	а	в	б	в	б	г	б	а	в	а	Б
5В	б	г	б	в	а	в	в	б	а	а	а	б	в	а	б

### 3.2 Примерные вопросы для устного (письменного) опроса по учебной дисциплине Рисунок с основами пластической анатомии.

1. Сколько костей у скелета?
2. Какие кости образуют пояс верхней конечности?
3. Какие кости относятся к поясу нижней конечности?
4. Из каких двух частей складывается череп головы человека?
5. Как вы думаете, есть ли у черепа подвижные кости?
6. Какие существуют виды мышц?
7. Какова структура скелетных мышц человека?
8. Каковы формы и строение скелетных мышц?
9. Из чего состоят мышцы?
10. Какова основная функция мышечной ткани?
11. Что такое телосложение?
12. Как классифицируется телосложение?
13. Что такое осанка?
14. Как классифицируется осанка?
15. От каких факторов зависит телосложение?
16. Классификация возрастов жизни, по Пифагору.
17. Классификация возрастов жизни по Д.Б. Бромлей.
18. Каковы особенности подросткового периода?
19. Основные отличия периодов I и II зрелости?

20. Особенности периодов пожилого и старческого возраста?
21. Что называется, внешними формами тела человека?
22. Оси и плоскости тела человека
23. Система органов тела человека.
24. Как система органов отражается на пластике?
25. Различия в типах телосложения мужчин, женщин и детей.
26. Что такое раса?
27. Что является видовыми признаками человека?
28. Какой из признаков не передается по наследству от родителей к детям?
29. По какой причине сейчас не возникают новые виды человека?
30. Какие признаки доказывают факт существования эволюционных процессов в человеческом обществе?
31. Как меняется внешность пожилого человека?
32. Почему меняется внешность?
33. В каком возрасте меняется внешность у мужчин и женщин?
34. Как меняется внешность у женщин с возрастом?
35. Как меняется внешность у мужчин с возрастом?
36. Чем определяется пластика носа?
37. Перечислите основные типы форм носа.
38. Что собой представляет ротовое отверстие?
39. Какие факторы влияют на форму губ.
40. Влияние пластических особенностей внешности на формирование образа будущей личности.
41. Постоянные анатомические пропорции взрослого человека.
42. Пропорциональные особенности мужской и женской фигуры.
43. Возрастные пропорции фигуры.
44. Сравнительные пропорции фигуры.
45. Влияние знаний основ пластической анатомии на профессиональную грамотность.
46. Основные анатомические пропорции головы человека (каноны).
47. Какая часть обычно преувеличивается в масштабах при рисунке головы человека?
48. Что мы видим в первую очередь, смотря в лицо человека?
49. Где были придуманы представления об идеальных пропорциях человека?
50. Чему приблизительно равна ширина носа?

### **3.3 Примерные темы для рефератов (презентаций) по учебной дисциплине Рисунок с основами пластической анатомии.**

1. Череп. Пропорции головы. Пластическое значение черепа при рисовании головы человека.
2. Мышцы руки. Пропорции. Пластический анализ всей руки.
3. Позвоночный столб, грудная клетка, таз. Соотношение грудной клетки, позвоночника и таза.
4. Скелет плечевого пояса. Пластика плечевого пояса в целом.
5. Мышцы ноги. Пропорции. Пластический анализ всей ноги.
6. Кости руки. Пластический обзор руки в целом.
7. Кости ноги. Пластический обзор ноги вместе с тазом.
8. Мышцы головы и шеи. Пластика деталей лица и шеи.
9. Мышцы плечевого пояса. Мышцы, соединяющие плечевой пояс с позвоночником, грудной клеткой, плечом.
10. Мышцы торса. Общая пластика мышц торса.
11. Пропорции фигуры человека. Схематический рисунок фигуры человека стоящего с опорой на одну ногу.

### **3.3 Примерные практические задания по учебной дисциплине Рисунок с основами пластической анатомии.**

1. Выполнение рисунка группы геометрических форм с натуры в технике штриха.
2. Выполнение натюрморта бытовых форм с натуры в технике штриха.
3. Выполнение натюрморта бытовых форм с натуры в технике ч/б графики (гизайль).
4. Выполнение натюрморта бытовых форм с натуры в технике живописи.
5. Выполнение натюрморта бытовых форм с натуры в технике ч/б графики (декоративная живопись).
6. Выполнение рисунка гипсовой обрубков головы с натуры. Тоновое решение.
7. Выполнение набросков головы живой модели в ракурсах, конструктивное построение.
8. Выполнение рисунка головы живой модели в ракурсах в технике штриха.
9. Выполнение этюда головы живой модели. Чёрно-белая графика.
10. Выполнение этюда головы живой модели. Техника «гризайль».
11. Выполнение этюда головы живой модели. Техника живописная.
12. Выполнение набросков головы живой модели. Карикатура. Графика.
13. Выполнение стилизации модели на основе набросков. Ч/б графика.
14. Выполнение стилизации модели на основе набросков. Цветная графика.
15. Портретное изображение модели в ракурсах в технике живописи.
16. Копирование портретов с репродукций художников. Тоновое решение.
17. Выполнение идеализации и стилизации мужских и женских образов на основе портретных репродукций
18. Выполнение поискового ряда эскизов стилизованных женских (мужских) образов в цветной графике
19. Выполнение стилизованной женской (мужской) модели в масштабе. Итоговая работа
20. Внеаудиторная самостоятельная работа
21. Конструктивное построение простых форм по правилам перспективы, пропорции, композиция, отработка техники штриха.
22. Выполнение набросков натюрмортов бытовых форм с натуры в технике штриха, ч/б графике, «гризайль».
23. Изображение этюдов натюрмортов в живописи, цветной графике.
24. Выполнение набросков головы живой модели с натуры, по памяти, по представлению в технике штриха, ч/б графике, «гризайль», живописи.
25. Выполнение зарисовок, этюдов головы живой модели с натуры, автопортрет в технике ч/б и цветной графики, живописи.

### **4. ОЦЕНОЧНЫЕ МАТЕРИАЛЫ ДЛЯ ПРОМЕЖУТОЧНОЙ АТТЕСТАЦИИ ПО УЧЕБНОЙ ДИСЦИПЛИНЕ**

Промежуточная аттестация знаний по дисциплине Рисунок с основами пластической анатомии осуществляется в форме дифференцированного зачёта. Условием допуска к дифференцированному зачёту является положительная текущая аттестация по всем видам формам текущего контроля.

#### **Примерный перечень программных вопросов для проведения промежуточной аттестации в форме дифференцированного зачёта:**

1. Что такое рисунок?
2. Какие виды движения существуют в изобразительном искусстве?
3. Что такое форма и конструкция?
4. Чем отличается предмет простой формы от сложной?
5. Что такое пропорция? Определение пропорций.
6. Каково определение и применение пропорции золотого сечения?
7. Правила перспективы. Линейная. Воздушная

8. Чем различаются контраст и нюанс?
9. Как называется перспективное сокращение живых и предметных форм?
10. Как выполняется конструктивное построение геометрических и бытовых тел?
11. Что такое композиция? Определение композиции.
12. Что является центром композиции?
13. Что называется доминантой?
14. Светотональность и техника штриха.
15. Каковы основные выразительные средства рисунка?
16. Каковы основные светотональные градации?
17. В чем заключается техника гризайль.
18. К какому виду искусства относится техника гризайль
19. Чем различаются фактура и текстура?
20. Каковы выразительные графические средства и приемы эскизирования?
21. Какими бывают графические фактуры?
22. Стилизация бытовых форм.
23. Пластическая анатомия как наука. Её значение и задачи.
24. Учение о костях, остеология.
25. Функции скелета человека.
26. Скелет человека. Различия костей по форме и конструкции.
27. Виды соединения костей. Основные элементы сустава.
28. Скелет туловища. Позвоночный столб.
29. Позвоночный столб. Особенности строения и функции I и II шейных позвонков.
30. Позвоночный столб. Крестец и копчик.
31. Движение и изгибы позвоночного столба.
32. Скелет туловища. Грудная клетка. Рёбра и грудина, реберная дуга.
33. Скелет головы. Череп. Кости мозгового и лицевого черепа.
34. Скелет верхней конечности.
35. Пластическая характеристика суставов и движение верхней конечности.
36. Скелет верхней конечности. Кости предплечья и возможные движения в суставах данного отдела.
37. Скелет кисти. Строение, отделы и суставы кисти.
38. Скелет таза. Половые и возрастные особенности таза. Рельефная анатомия тазового пояса.
39. Скелет нижней конечности.
40. Функциональная характеристика суставов свободной нижней конечности.
41. Учение о мышцах. Миология. Функции скелетных мышц.
42. Классификация мышц фигуры человека.
43. Мышцы головы.
44. Особенности пластических действий мимических мышц верхней, средней и нижней части лица.
45. Особенности строения глаза, уха и носа.
46. Особенности строения глаза, рта, щеки, подбородка и лба.
47. Пластические особенности рельефа шеи.
48. Мышцы туловища. Особенности строения и функции. Мышцы задней поверхности туловища.
49. Мышцы туловища спереди. Мышцы груди и живота.
50. Понятие об общем центре тяжести. Статика и динамика. Понятие о равновесии.
51. Учение о пропорциях тела человека. Каноны и модули. Их определение.
52. Общее учение о пропорциях. Художники о пропорциях.
53. Пропорции ребёнка. Пластические особенности.
54. Половые отличия в пропорциях тела человека.
55. Возрастные и половые различия пропорций человека.
56. Оси фигуры человека. Понятие о фронтальной, сагиттальной и горизонтальной плоскостях.

57. Анализ положения тела при стоянии, сидении, и лежании.
58. Пропорции и основы конструктивного построения фигуры человека.
59. Пропорции и основы конструктивного построения головы человека.
60. Портретное изображение человека. Карикатура. Шарж.
61. Чем отличаются термины портрет и автопортрет?
62. Что значит идеализация образа?
63. Что общего, и какие различия между стилизацией и трансформацией?
64. Что такое деформация и где применяется?
65. Как называется процесс перерисовывания, и какие приемы используются?
66. Что общего и чем различаются воображение и зрительное восприятие?
67. Как называется перспективное искажение живых и предметных форм?
68. Как называется последовательное, постепенное изменение цвета, тона?
69. Что такое ритм и метр?
70. Каковы сходства и различия между живописью и графикой?
71. Как называется повышенная выразительность произведения искусства?